

# Une Parole Circule

No 44/20 - 3e trimestre 6020

Ces Morceaux d'Architecture, Planches, Tracés contenus dans ce numéro de **Une Parole Circule** ont été présentés et lus par les Membres, les Correspondant(e)s ou les Visiteuses, les Visiteurs lors des Tenues des Justes et Parfaites Loges, Chambres et Ateliers libres ou de recherche.

## LA GRANDE ARCHITECTURE DE L'UNIVERS LE SOLEIL ET LA LUNE «De la nuit à la lumière»



Photo © mikare\_art@yahoo.com

Cette Oeuvre picturale, présentée sous la forme de triptyque, en référence au ternaire, s'intitule «*From Night to Light*». Elle est signée par son initiateur l'artiste MIKARE.

L'inspiration générale de l'Oeuvre est d'exprimer simplement «le temps qui passe» en y apportant d'autres symboles que le sablier, l'horloge ou encore les saisons.

La lecture du triptyque, de gauche à droite, décrit le cours du jour. Le Hibou est présent dans de nombreuses cultures, très

souvent associé à la nuit et à la mort. Dans la Chine Antique, il était associé à un excès de Yang, il était présent au solstice d'été appelé: «*jour du hibou*».

Dans la culture égyptienne et dans l'hindouisme, il était associé à l'inframonde et protégeait de la mort. Selon certains mythes, il accompagne et protège les âmes durant leur voyage.

La mythologie greque associe le Hibou à la déesse Athéna en symbolisant l'intelli-

gence, la réflexion. Dans la culture shamanique, il apporte protection dans l'obscurité de la nuit et il est le gardien des connaissances secrètes.

Le Hibou est un symbole vaste qui apparaît à toutes les périodes de l'humanité et dans toutes les cultures. Le choix des couleurs éclatantes pour son ramage est volontaire afin d'apporter une touche mystique et surnaturel, l'artiste le voulait un peu comme «l'oiseau bleu» de Maurice Maeterlinck. Cet oiseau féérique que Tytyl et Mytyl (frère et soeur en quête de cet «oiseau bleu») vont chercher durant un voyage initiatique, au plus profond de l'homme qui leur fera découvrir que l'oiseau est en soi.

La Chauve-souris, un peu plus discrète dans la nuit, est également un symbole riche que l'auteur a utilisé pour sa symbolique de

soutien éternel dans la démarche spirituel.

La Lune est là pour symboliser la lumière qui brille dans les ténèbres, reflétant la lumière du Soleil. MIKARE a décidé de peindre un Soleil «fondant» pour rappeler que même la lumière la plus pure, la plus belle n'est pas parfaite. d'ailleurs elle éblouit le second Hibou. Comme quoi la lumière n'est peut être pas toujours bonne, du moins pas quand elle est en surpuissance.

Le choix de l'arbre n'est pas anodin non plus, ce symbole complexe de la culture japonaise, avec ses fleurs de l'éphémère et du renouveau.

Comme toute Oeuvre symbolique, son créateur ne va pas transmettre tout ce qu'il a voulu exprimer et il laisse à chacun la liberté de la lire et de l'apprécier avec son propre bagage et sa propre sensibilité. △

---

## **LA GRANDE ARCHITECTURE DE L'UNIVERS**

### **SOLEIL ET LUNE**

### **DEUX ARCANES DU TAROT**

*Le Soleil et la Lune sont bien présents parmi les Lames du Tarot dont les thèmes symboliques ont été publiés dans le No 33 de UNE PAROLE CIRCULE. Pour compléter cette étude qui demande certainement plus de détails, voici deux autres «planches» qui complètent l'approche ésotérique de ces deux symboles majeurs disposés dans les lieux où se réunissent les Francs-maçons: Loges, Temples, Ateliers, etc.*

#### **LA LUNE - ARCANES XVIII**

La Lune est illustrée par un bassin dans lequel nage une immense écrevisse. Liée à l'eau et à la Lune, elle marche difficilement à terre, et nage à reculons avec assez de rapidité. Ce crustacé présente un fait non moins remarquable: c'est la faculté qu'ont les pattes et les antennes de repousser après leur amputation. Changer, c'est à la fois naître et mourir; cet ordre de vie est le symbole le plus patent de la résurrection.

Selon un proverbe slave, la douleur embellit l'écrevisse. C'est Junon qui l'envoya pour pincer Hercule tandis qu'il tuait l'hydre du marais de Lerne. Transportée au ciel, elle fut mise au nombre des constellations. Il faut observer néanmoins que l'écrevisse dévore tout ce qui est corrompu. Elle est rouge, non parce qu'elle est cuite, mais au contraire, en raison de son devenir.

La Lune répand une bonne clarté. Sa lumière d'emprunt permet de distinguer les couleurs et les ombres de la nuit. Cependant, elle n'éclaire qu'en partie et très faiblement un marais où se trouvent deux chiens de couleur rose chair. Au fond, devant deux tours, ils regardent tomber les larmes du disque lunaire. Également gardiens des marais ou des ponts, ils interdisent le passage sur l'autre rive, de l'autre côté du monde, sur l'autre côté de la vie. Les chiens sont parfois de pelage blanc. On a beau les chasser, on les retrouve toujours à la même place. Ils appellent et conduisent les âmes.

Du côté gauche de la représentation, le chien glapit avec rage, à telle enseigne qu'il se dresse haut sur ses pattes. Du côté droit, l'autre chien aboie avec force, mais il demeure malgré tout partiellement couché sur son arrière-train. Ils aboient à la Lune

sous la forme des Cerbères, préposés à la défense des régions interdites où l'imagination s'égare. Les grenouilles coassent des profondeurs de l'eau trouble; les spectres des deux massives forteresses doivent entendre les hurlements nocturnes en provenance du marais.

La nuit plonge la terre dans les ténèbres, mais les deux chiens gardent la route. C'est aussi la figuration de la vigilance et de la fidélité. Les chiens aboient souvent à la Lune. Cela n'a d'autre signification que de crier contre quelqu'un à qui l'on ne peut faire du mal; de tels aboiements expriment donc des menaces impuissantes; c'est une métaphore prise des chiens ou des loups, qui, d'après une opinion populaire, aboient contre la Lune, dont l'éclat les blesse.

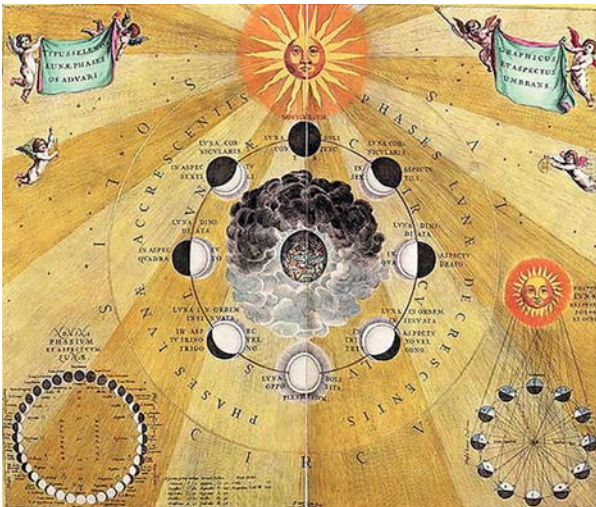
Deux tours carrées dominent le fond du paysage. Les murs éclairés sont de couleur jaune. De ce jaune miel émerge une lumière réfléchie. La Lune de miel, premier mois du mariage où tout est douceur pour les époux, est une expression prise de ce proverbe arabe: la première Lune après le mariage est de miel, et celles qui la suivent sont



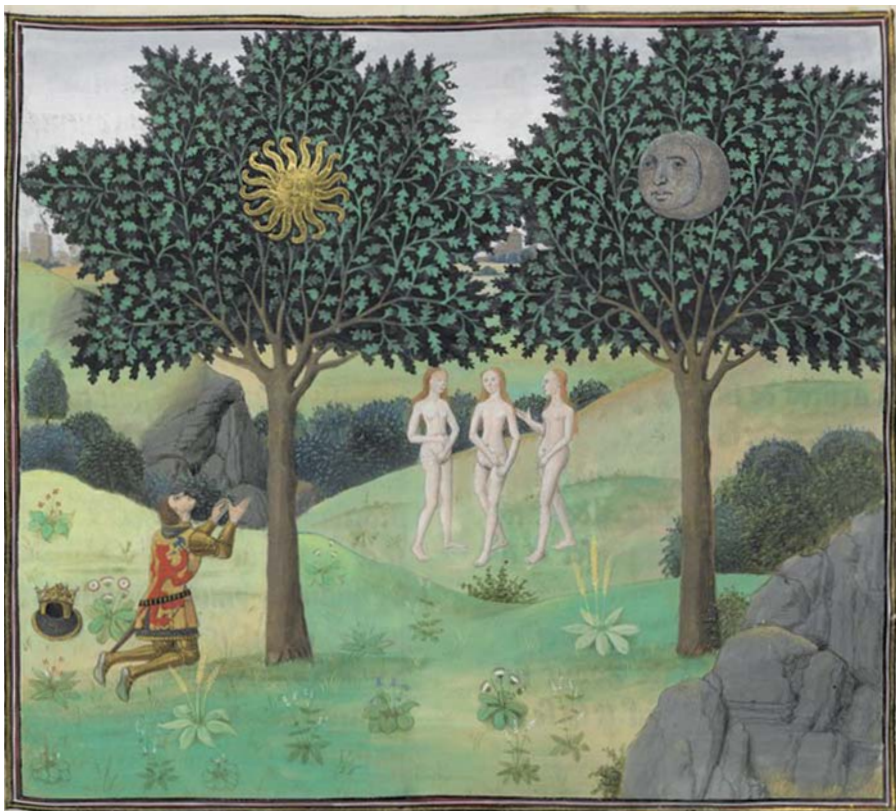
d'absinthe. La tour de gauche est crénelée de telle sorte qu'elle s'ouvre vers le ciel. La tour de droite est moins rassurante, la maçonnerie dentelée au sommet de la tour est fermée, n'offrant aucune perspective sur la beauté de certaines nuits étoilées.

La Lune épouse la forme d'un croissant sur lequel se détache de profil un visage féminin. De ce disque partent de longs rayons et des gouttes renversées. De tous les corps célestes, la Lune est le plus rapprochée de notre planète. C'est un corps opaque, de

forme sphérique, sans éclat par lui-même, mais réfléchissant avec vivacité les rayons du soleil. Nous ne pouvons apercevoir de la Lune que la partie éclairée par le Soleil, c'est ce qui fait que dans sa révolution elle apparaît sous différentes phases. On dit que la Lune est nouvelle ou en conjonction, lorsqu'elle se trouve entre le Soleil et la Terre; nous ne pouvons alors la voir.



Manuscrit illustrant les phases de la Lune. Illustration © N.C,



plus auant en la forest et tant  
 quil vint assez pres des ar-  
 bres que ilz querroient z que bien  
 percheuoir les vooient. Adont  
 que ne le dittes de bouche. li ar-  
 bre du soleil parlem premier en  
 langage indien z celi de la lune  
 auz. Oz alz et faites che que

Réalisées à la demande du Duc de Bourgogne Philippe le Bon et somptueusement enluminées, les Chroniques d'Alexandre offrent une représentation de la célèbre scène de la rencontre du roi avec les arbres du Soleil et de la Lune, lors de ses fabuleuses aventures indiennes. Bruges, 1448-1449, Jean Wauquelin. Illustration © Paris, BNF.

D'après un dictionnaire médiéval, lorsque Dieu eut fait le Soleil, le Diable s'empressa de façonner la Lune, mais il fut si maladroit qu'il la brisa en deux. Aussi ne peut-elle éclairer qu'à moitié et mériter son surnom de: «Soleil des Loups». La Lune est complice du miroir, lequel est parfois celui de l'eau de la fontaine. L'homme s'égare quelquefois dans la nuit. Selon les Anciens, lorsque la Lune s'interpose entre le Soleil et la Terre sur un même axe, cela génère une absence ou un obstacle qui risque de contrarier un projet.

## TAROT ET MYTHOLOGIE

La Lune: concordance avec Séléné (divinité grecque) ou Luna (divinité romaine). Déesse de la Lune. Fille des Titans Hypérion et Théia, Séléné est la soeur d'Hélios (le Soleil) et d'Éos (l'Aurore). Dans la mythologie grecque, certains poètes de l'Antiquité la confondent avec la Titanide Phébé ou Phoebé (en grec ancien «brillante»), fille d'Ouranos (le ciel) et de Gaïa (la Terre) et soeur d'Apollon, Phébus ou Phoebus (en grec ancien «brillant»). Séléné, traditionnellement associée à la pleine Lune,

fait partie de la triade lunaire avec Hécate (nouvelle Lune) et Artémis (croissant de Lune). Cependant, Hécate représente la déesse de l'ombre qui suscite les migraines, les mauvais rêves, les troubles nocturnes, les fantômes et les spectres.

Selon la littérature grecque antique, Séléné est représentée comme une femme magnifique, aux longues robes argentées. Sa beauté était renommée parmi les dieux de l'Olympe. Après sa baignade quotidienne dans l'Océan, elle commençait sa course dans le ciel à travers les étoiles quand son frère terminait la sienne. Sa tête ornée d'un croissant de Lune couché sur le dos, elle parcourait la voûte céleste sur un char traîné par deux chevaux blancs. Souvent décrite comme une femme d'une beauté ravissante au visage lumineux, l'astre lunaire reflète et resplendit ainsi une douce lumière blanche sur la Terre somnolente.

Aux dires des poètes de l'Antiquité, Séléné était capable de ressentir de l'amour pour certaines divinités. Mais lors d'un

passage au-dessus de Latmos, en Carie, elle tomba sous le charme d'un athlétique berger qui arpentait allègrement les montagnes, et chassait fort habilement le gibier. Doté d'une voix mélodieuse, il chantait souvent pour apaiser son troupeau. La vitalité et la beauté du jeune Endymion inspirèrent fortement la sublime déesse de la Lune. Elle lui témoigna un amour sincère et une ardente passion.

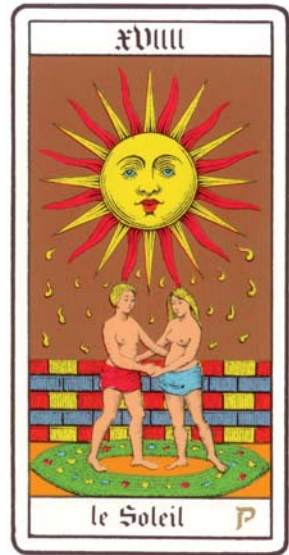
À telle enseigne qu'elle ne pouvait pas se résigner à vivre une nuit sans lui. Le sachant mortel, elle obtint de Zeus l'endormissement éternel de son tendre amoureux au cœur d'une grotte près de Patmos. Au cours de ses passages nocturnes dans le ciel, Séléné se penchait sur lui et le caressait tendrement de ses reflets de lumière. Égérie des croyances, du symbolisme et de la poésie, son nom est associé éternellement à celui du berger Endymion. Dans la mythologie romaine, elle est identifiée à Luna. Attributs: les ailes blanches, le char, la torche, la couronne en forme de Lune couchée, la toison blanche (rosée ou gelée blanche de l'aurore).

## LE SOLEIL - ARCANE XIX

Le Soleil est illustré par deux frères jumeaux qui s'enlacent tendrement. Cette représentation juvénile aspire à une vie saine, à une délivrance de l'angoisse, à un bonheur simple et durable, à l'immortalité des âmes au-delà des corps périssables. Sur le sol dénudé de végétation, ces deux enfants sont protégés par un mur de cinq rangées de briques, enceinte de la cité de paix. Ce mur de pierres est un rempart solide, ciment de toute construction humaine.

Une fine pluie multicolore ne cesse de tomber sur le couple fraternel du jardin pacifique. Elle symbolise l'âme individuelle unie à l'esprit, le sentiment épousant la raison; c'est l'accord et l'harmonie. Le rayonnement du Soleil est d'une immuable fixité. Toujours identique, il

luit pour tous avec impartialité. Les uns profitent plus que d'autres de ses bienfaits, c'est qu'ils ont su écarter les obstacles interposés. Autre particularité, ces deux enfants enlacés, vêtus d'un pagne, ont un



collier couleur chair autour du cou. Ils expriment la concorde: de quoi prendre la mesure du temps et comprendre pourquoi la vie est si douce sous le Soleil.

Le disque solaire est personnifié par un visage de face. Dans les cieux, l'astre du jour est en harmonie fraternelle avec celui des nuits. Frappés par sa beauté, et plus encore par son immense et bienfaisante influence, la plupart des peuples l'ont regardé comme le plus grand, le plus beau, le meilleur des dieux, et l'ont adoré sous différents noms, tels que Hélios ou Phébus (Phoebus). Aton, dieu solaire de l'Égypte ancienne, sous le règne d'Akhenaton (Aménophis IV), est représenté sous la forme d'un disque solaire selon l'iconographie amarnienne.

Louis XIV, lors de son règne, s'est montré soucieux de grandir le prestige de la nation française pour éviter le retour des guerres civiles et les séditions nobiliaires. Il reste connu dans l'histoire de France sous le surnom de Roi-Soleil. Ce surnom est de surcroît mérité, car il a porté la France à son apogée et fait d'elle pour plus d'un siècle la principale puissance du continent européen.



*Louis XIV Roi Soleil.  
Médaille, FDC, or  
(2 gr), diamètre 18.  
Photo © N.C.*

Le Soleil brille seul dans les cieux pendant le jour, car son éclat surpasse tellement celui des autres astres qu'ils disparaissent entièrement. L'astre du jour les éclaire et les chauffe. Par sa lumière et sa chaleur, la Terre et sans doute les autres planètes sont fécondées, vivifiées; elles offrent à nos yeux le spectacle merveilleux de la vie, du mouvement, des couleurs, et d'une infinité d'autres phénomènes. C'est par son action vivifiante que les végétaux sont élaborés dans le sein de la matière organique, et deviennent à leur tour le soutien de l'homme et des animaux. Par elle les eaux de

la mer se transforment en vapeurs pour circuler dans l'air, arroser la terre, et produire les sources et les rivières.

## TAROT ET MYTHOLOGIE

Le Soleil: concordance avec Hélios (divinité grecque) ou Sol (divinité romaine). Dieu du Soleil. Fils des Titans Hypérion et Théia, il est le frère de la Lune (Séléné) et de l'Aurore (Eos). Hélios appartient à la génération des Titans et naturellement son origine est antérieure aux Olympiens. Personnification du feu solaire, il demeure une divinité primordiale de la Grèce antique, mais par la suite il sera déclassé et identifié à Apollon (Phébus), dieu de la lumière, de la divination, de la musique et des arts. Cependant, ce sont deux divinités différentes. Hélios incarnait la flamme de gloire resplendissante, la lumière terrestre et personnifiait donc le jour.

Dès que Séléné dispersait le voile de la nuit, sa soeur Aurore guidait la nouvelle ardeur quotidienne. En contrepoint du chant du coq, Hélios dans toute sa splendeur fraternelle s'élançait dans le ciel sur son char attelé par quatre chevaux ailés et flamboyants, nommés Pyroïs, Éoos, Aéthon, et Phlégon. Ces quatre noms évoquaient le trajet diurne de l'étoile du jour. Hélios était le magicien par excellence, la divinité suprême, car il apparaissait et disparaissait par enchantement après chaque course, du Levant au Couchant.

Souvent considéré comme l'oeil du monde, il était celui qui voyait tout de là-haut, et à ce titre il était en mesure de révéler les moindres faits et gestes des dieux et des hommes. D'ailleurs, il était souvent proclamé solennellement comme témoin dans les engagements des Grecs: «J'en jure par Hélios» devenant ainsi le garant des serments.

Les Grecs le représentaient sous les traits d'un jeune homme robuste, au visage rond et confiant, à la chevelure dorée et abondante dont les mèches forment des rayons lumineux. Les poètes anciens lui attribuent un amour intense pour la nymphe Rhodos, fille de Neptune et de Vénus. Son culte était particulièrement célébré dans l'île de Rhodos, dont il est le fondateur mythique. Sa représentation la plus célèbre demeure le

colosse de Rhodes, une des sept merveilles du monde de l'Antiquité.

Symbole très puissant pour les anciennes civilisations, Hélios occupe une place dominante dans chaque culture humaine. Chez les Égyptiens, il est assimilé au dieu solaire Rê. Le Soleil était l'image même de la divinité. Le pharaon Aménophis IV, Akhenaton, et son épouse Néfertiti vouèrent un culte d'une grande ferveur au dieu solaire (Aton) ou disque solaire. Une ville tout entière lui était consacrée: Héliopolis.



Disque Sol Invictus portant la couronne radiée, argent, œuvre romaine, III<sup>e</sup> siècle. Pessinus (Balathissar, Asie mineure). Photo © Marie-Lan Nguyen.

À Rome, son culte fut attribué à la divinité Sol. Progressivement, les Romains perpétuèrent la tradition des «souverains-dieux Soleils» tels que celui de Sol Invictus (Soleil invaincu). Cette divinité solaire est d'origine syrienne, plus précisément du centre culturel d'Emèse (aujourd'hui Homs). Cette cité du pays du Levant, au bord de l'Oronte, célébrait dans ses hommages le dieu Elagabal (Seigneur des hauteurs), le désignant comme dieu solaire et le qualifiant de Sol Invictus. Son culte supplantera les figures de l'Apollon-Hélios grec ou de l'Osiris égyptien. La dévotion romaine au dieu Soleil fut largement représentée dans les provinces orientales de l'Empire romain: Baalbek-Héliopolis ou le Bêl de Palmyre. Attributs: les rayons, le coq, le char à deux roues et les quatre chevaux (le quadrigé). △ H. R.

## UNION ET ESPÉRANCE

«Trois...deux qui font Un. Visages sans traits, mains unies, étreinte, protection, force, chaleur. Cette Oeuvre est un Temple à l'Amour Universel, l'Union Vitale, la Transmission, la Plénitude.»  
Monique DURET



© Monique Duret, 2020. camdemareng@gmail.com

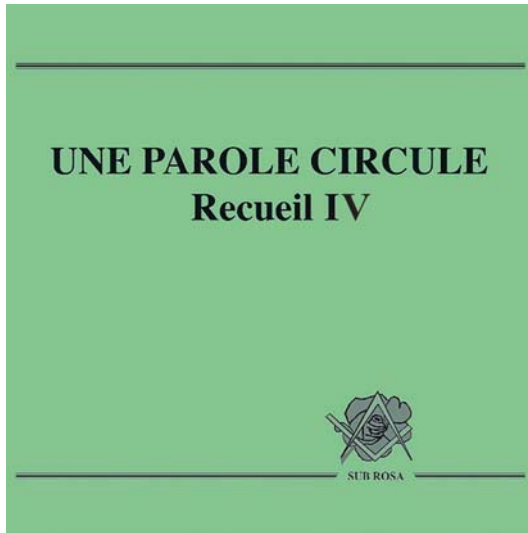
### CITATION\*...

«La Fraternité n'est pas une fraternité Rabelaisienne comme les profanes le croient trop souvent. La Fraternité Maçonnique est un compagnonage de recherche spirituelle qui s'applique sans restriction à s'entraider sur le chemin de la Lumière.»

\*Alain Pozarnik

# VIENT DE PARAÎTRE

## UNE PAROLE CIRCULE Recueil IV



LES NUMÉROS 25 A 31 DE «UNE PAROLE CIRCULE»  
sont édités et reliés dans une publication de 94 pages

### AU SOMMAIRE

UN PASSEPORT POUR VOTRE LIBERTÉ...

(Suite de UNE PAROLE CIRCULE No 23/15 et No 24/15)

L'ÉQUATION DIVINE

LA SOCIÉTÉ DES MAÇONS

LA LIBERTÉ: DROITS ET DEVOIRS

DANS LE MONDE PROFANE ET «MAÇONNIQUE»

L'ÉQUATION DIVINE

(Suite de UNE PAROLE CIRCULE No 26/16)

A PROPOS DE L'ÉGRÉGORE (EGGRÉGORE)

SYMBOLE & SYMBOLISME

LE CULTE DE MITHRA

LE CULTE DE MITHRA – QUELQUES OBSERVATIONS

DEVENIR LE MEILLEUR DE SOI-MÊME

SUB ROSA A CÉLÉBRÉ SON 45<sup>e</sup> ANNIVERSAIRE

LE SOLEIL ET LA LUNE – DES CIVILISATIONS  
ANTIQUES

A LA SYMBOLIQUE MAÇONNIQUE

SAINT-JEAN D'ÉTÉ: MASCULIN – FÉMININ  
MÊME COMBAT

LE TRANSHUMANISME

BIBLIOGRAPHIE

*19 € ou 22 CHF, les frais d'expédition sont compris, livraison franco de port en Europe.*

*Par Internet: [www.uneparolecercule.ch](http://www.uneparolecercule.ch) ou [www.ordreecossais-sub-rosa.ch](http://www.ordreecossais-sub-rosa.ch) ou [www.sub-rosa.ch](http://www.sub-rosa.ch)*

*Pour les autres destinations, prévoir 3 € supplémentaires par exemplaire.*

### POUR COMMANDER

Vous pouvez adresser votre commande par courriel à: [info@sub-rosa.ch](mailto:info@sub-rosa.ch) ou par courrier à:

Ordre Écossais SUB-ROSA - Secrétariat – B. P. 1373 - CH-1211 Genève 1

ou directement sur le site internet, choix publications: [www.ordreecossais-sub-rosa.ch](http://www.ordreecossais-sub-rosa.ch)

**CALENDRIER:** SUB ROSA travaille dans la Tradition Initiatique, au REAA, le 3<sup>e</sup> vendredi de chaque mois à 20h (19h45), sauf juillet, lieu habituel à Genève (parking Plainpalais).

### UNE PAROLE CIRCULE.

Contact par courriel: [info@uneparolecercule.ch](mailto:info@uneparolecercule.ch) – Internet: [www.uneparolecercule.ch](http://www.uneparolecercule.ch)

*Pour toute correspondance, veuillez joindre une enveloppe timbrée pour la réponse. Merci d'avance.*

*UNE PAROLE CIRCULE – Bulletin trimestriel édité par Collection Études – Genève.*