

en fait, il monte vers le nord du solstice d'hiver au solstice d'été, les deux pôles de l'année rituelle, et redescend ensuite. Cela indique que, selon le principe d'inversion, le Soleil spirituel, primordial, culmine au Nord et à Minuit. C'est celui-là qui brille dans le temple, à l'abri de la lumière des apparences. Apulée, racontant son initiation, a écrit: «*En pleine nuit, j'ai vu le Soleil étinceler de lumière blanche*». L'ordre terrestre est l'inverse de l'ordre céleste. Le blanc est la couleur de la lumière solaire car elle comporte en synthèse toutes les formes de lumière (toutes les longueurs d'onde diraient les scientifiques). A minuit, quand s'achèvent les travaux, donc à la douzième heure, le visage des initiés est brûlé par le Soleil et est semblable à celui de la Veuve, qui est, elle aussi, noire et belle. Le noir, symbole du non-manifesté, est signe que la lumière brille dans les oeuvrants et qu'ils sont aptes à achever au-dehors l'Oeuvre commencée dans le Temple.

Le Soleil dans son aspect incréé correspond au Passé-Maître qui est le Soleil secret de l'atelier et dont la lumière permet de mener l'Oeuvre à son terme. Le Soleil dans son aspect manifesté (mais invisible; le visible est ce qui est hors du Temple), correspond à l'Orateur dont c'est le bijou; il permet de manifester le divin partout présent dans les phénomènes, à travers les lois intemporelles de l'univers.

Notre mythe est solaire. Les rituels qui en découlent, sont là pour faire se lever le Soleil. Sans cela, la nuit règnerait dans la manifestation, c'est à dire que la lumière ne se diffuserait plus dans la conscience de l'homme et la matérialité serait la seule maîtresse du monde. △ J.-C. B.

Contrairement à tout ce qui a été formulé, la Lune n'est pas féminine. Rappelons simplement que les traditions parlent en général de dieux-Lune (Thot, Khonsou, Osiris, Hermès, Janus...). En Hébreu, les deux luminaires sont masculins. Ce dieu-Lune est tantôt doux et sensible, tantôt agressif, guerrier et change rapidement de forme. La Lune est à la fois celle qui réfléchit la lumière et celle qui déclenche. Elle permet de passer de la puissance solaire à l'acte sans lequel toute potentialité est inutile.

Sa connaissance, reflétée, filtrée, est accessible, alors que celle du Soleil ne l'est guère. Seul l'aigle peut regarder ce dernier en face. Elle garde la mémoire des choses. De ces deux aspects vient la fonction du Secrétaire, le Maître de l'écriture, de la formulation, et donc du Secret. Cette lumière accessible est réputée belle. On parle de la beauté lunaire, pas de celle du Soleil.

La Lune déclenche les choses, le mouvement comme tout phénomène de croissance. Elle mène à l'action, et règne donc en justesse sur la colonne des compagnons. Elle contrôle tout particulièrement les cycles éternels de la nature. Tout ce qui est lié à l'élément Eau, à la végétation, la concerne. Elle apporte à la terre son suc de vie et provoque l'infinité des générations issues du Soleil, la lumière divine.

Elle est en effet le réceptacle des formes et provoque tout changement de formes. Plus même, elle permet à l'Eau, le principal composant des êtres vivants, de remonter à sa source, contre les lois de la gravitation. Elle est la source de toute élévation dans la manifestation, et permet ainsi le devenir au-delà de tout déterminisme. C'est pour cela qu'en conformité avec les Vedas, on peut dire que la Lune est la substance, alors que le Soleil est l'essence. △ J.-C. B.

**Devenez MEMBRE de SUB ROSA:** (participation annuelle)

MEMBRE ACTIF 100 Frs ou 80 € – MEMBRE ou CORRESPONDANT(E) 50 Frs ou 40 €

**CALENDRIER:** SUB ROSA travaille dans la Tradition Initiatique, au REAA, le 3<sup>e</sup> vendredi de chaque mois à 20h (19h45), sauf juillet, au 14 avenue Henry-Dunant à Genève (parking Plainpalais).

**SUB ROSA** Association Culturelle: secrétariat – 135, rue de Genève – 1226 Genève.

www.sub-rosa.ch – Contact par courriel: info@sub-rosa.ch ou uneparolecircule@sub-rosa.ch

Pour toute correspondance, veuillez joindre une enveloppe timbrée pour la réponse. Merci d'avance.

# Une Parole Circule

Ces *Morceaux d'Architecture, Planches, Tracés* contenus dans ce numéro de **Une Parole Circule** ont été présentés et lus par les Membres, les Correspondant(e)s ou les Visiteuses, les Visiteurs lors des Tenues des Justes et Parfaites Loges, Chambres et Ateliers libres ou de recherche.

(Suite de UNE PAROLE CIRCULE No 34/18)

## LA GRANDE ARCHITECTURE DE L'UNIVERS LE SOLEIL ET LA LUNE LE CALENDRIER: SOLAIRE OU LUNAIRE ?

*Né du besoin de planifier l'agriculture, de prévoir les migrations et de maintenir l'ordre social, le calendrier (du mot latin calendae, premier jour du mois chez les Romains) est un système de division du temps en jours, mois, années. Trois phénomènes astronomiques sont à la base des calendriers: le jour solaire moyen, la lunaison et l'année tropique.*

*On peut considérer leurs durées comme invariables sur quelques siècles. L'une des difficultés a été de connaître avec précision ces différentes durées, en particulier celle de l'année. Selon le phénomène que l'on privilégie, on obtient des calendriers lunaires, lunisolaires ou solaires.*

Le jour solaire est l'intervalle de temps séparant par exemple deux levers, deux couchers ou deux passages consécutifs du Soleil au méridien. Le jour solaire variant au cours de l'année de 23 h 59 min 39 s à 24 h 0 min 30 s, on définit un jour solaire moyen de 24 heures exactement.

La lunaison, ou mois synodique, est l'intervalle de temps séparant deux nouvelles lunes consécutives. L'observation d'un très grand nombre de lunaisons a permis de définir une lunaison moyenne égale à 29 jours 12 heures 44 minutes.

Et pour nous, aujourd'hui en ce XXI<sup>e</sup> siècle, à «l'Orient» de nos Régions, avons-nous un calendrier Solaire ou Lunaire ?

Pour essayer de trouver la réponse nous avons invité, ce midi, la Lune et le Soleil pour nous répondre à cette question fondamentale.

**La Lune:** C'est évident que depuis des Lunes nous sommes en présence d'un calendrier lunaire avec toutes les dates qui me sont liées. Sans oublier mon influence sur la marée, sur le comportement humain mais aussi sur la fertilité... Sans moi la terre serait certainement moins peuplée !

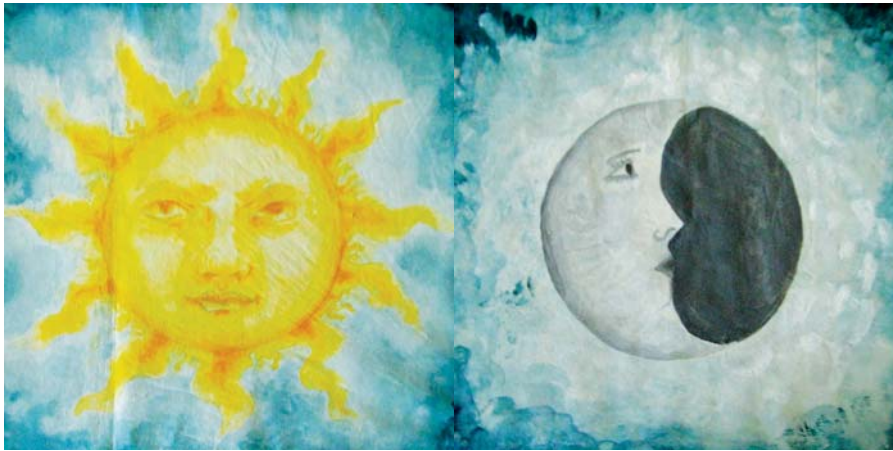
**Le Soleil:** Baliverne ! Nous sommes en présence d'un calendrier solaire puisque la durée de l'année dépend essentiellement du repère que l'on choisit dans le ciel. Ainsi le Soleil revient en face de la même étoile en une année égale à 365 jours 6 heures 9 minutes. Ce qui implique un 29 février qui vient s'ajouter tous les 4 ans pour équilibrer mon calendrier solaire.

**La Lune:** D'accord pour l'année, par contre pour les mois depuis des temps immémoriaux on parlait de Lune avant de parler de mois. Et chaque Lune était de 29,5 jours. Et pour prouver ma souplesse et mon côté convivial je me suis laissé faire par Jules César.

**Le Soleil:** Laisse faire ? ...

**La Lune:** Enfin laisser convaincre... Lorsque Jules César devint Empereur de Rome, il décida de réformer le calendrier et de faire en sorte que le calendrier lunaire (axé sur les phases de la Lune) devienne un calendrier lunisolaire (axé sur la Lune pour définir les mois et sur le Soleil pour définir l'année). Il décida ainsi que l'année serait de 365 jours. Les 10 jours manquants furent

# SYMBOLISME SOLEIL – LUNE



Soleil et Lune sur tissu, emblèmes dans la Loge. © Dessins et peinture de Avv. Ilaria Bartolucci, 2018.

répartis entre les différents mois, 7 mois qui en comptaient 29 et en enlevant un jour aux 4 mois qui en comptaient 30. Cependant, pour éviter que de trop nombreux mois de 31 jours se suivent, le calendrier fut un peu remodelé pour donner le résultat que nous connaissons aujourd'hui.

**Le Soleil:** On est presque à égalité. Pour être complet votre ami Jules a introduit un cycle de 4 ans au cours duquel les 3 premières années contiendraient 365 jours, et la quatrième 366 jours. Le jour supplémentaire

fut ajouté au mois de février et les années séculaires, elles ne sont pas bissextiles à l'exception des années qui se divisent par 400 restent bissextiles.

**La Lune:** Vous remarquerez que je reste fidèle à mes cycles et peu importe le nombre de jours dans une de VOS années, moi... Donc il est difficile de dire qui a raison entre nous.

**Le Soleil:** Difficile ? Non c'est lumineux comme moi. Notre calendrier Grégorien actuel est fait de fêtes régulières chaque année qui sont toutes liées au parcours de la terre autour de moi.

**La Lune:** Le calendrier Grégorien ? Nous le devons à ce Pape Grégoire XIII (1502-1585). Pour rappel les États catholiques ont adopté ce calendrier en 1582 (en Suisse, catholiques et protestants se sont disputés pendant plus de deux siècles à propos du bon calendrier et ce n'est qu'en 1812 que la dernière commune adopta le calendrier grégorien). On ne peut pas dire qu'il a fait l'unanimité. Mais quelles sont les fêtes officielles de ce calendrier ?

**Le Soleil:** Les deux fêtes qui me sont dédiées en premier Noël et en deuxième la fête des Rois. Il n'y a pas de hasard.

Statue du pape Grégoire XIII. Bronze de Alessandro Menganti (1576-1580) Palazzo d'Accursio, Bologne, Italie. © Photo Elliot.



## SOLEIL

En initiation, il a peu à voir avec le Soleil matériel. Il est à l'Orient et ne se déplace pas dans le Temple.

Le Soleil est l'oeil droit du Principe Créateur, actif mais pas obligatoirement positif car il peut être destructeur, est solaire et situé au Nord de l'Orient.

Il n'est donc qu'un des deux aspects de l'énergie de l'origine symbolisée par le Delta lumineux. Celui-ci rayonne par ses deux yeux, deux polarisations distinctes.

Contrairement à la Lune, il ne peut se contempler de face. Il est en effet un des grands symboles de l'Esprit qui se manifeste, et, comme tel, il est source de vie. Il est la lumière qui éclaire notre univers et en est donc le coeur. Notre mythe de création, qui sous-tend toute l'initiation occidentale, est par conséquent solaire.

Géométriquement, il se représente avec un cercle et un point central. Il dépend directement du compas. Le point est l'unité indifférenciée d'où toute forme procède car il engendre le trait. Le cercle est l'unité synthétique primordiale permettant de gester toute forme.

Le Soleil physique qui en découle sur le plan terrestre, culmine au sud à midi. Mais

## LUNE

Elle est indissociable du Soleil et forme avec lui ce qu'on appelle les Luminaires. Ceux-ci sont inséparables du delta lumineux qui réside au centre de l'Orient. Ils sont deux expressions, deux polarisations distinctes, de cette lumière unique. Cependant, la Lune s'exprime en renvoyant toutes les lumières du temple, celle du Soleil comme celles de toutes les étoiles, en les harmonisant. Elle est ainsi la Connaissance accessible à l'homme.

Elle est ainsi l'un des deux yeux du Principe de création, son aspect multiple, donc préhensible, dans la manifestation. Elle est l'oeil gauche, passif puisque miroir, et est donc située au Midi de l'Orient. Le midi est le lieu de la réalisation et de l'accomplissement de la lumière. Pour les Frères et les Soeurs, face à l'Orient, elle est à droite. Celui/celle qui veut empoigner la lumière pour la formuler, la saisit avec la main droite, celle de l'action.

*Kahai et son épouse Meret-ites, Ve dynastie, Saqqara, mur Ouest. L'«époux» (hy), dont la peau est rouge représente le dieu créateur solaire Rê, et l'«épouse» (hm.t) a la peau jaune sur le corps, mais son visage est blanc comme la lune appelée aussi l'oeil (jrt) d'Horus ou de Rê. L'époux et l'épouse étant comparés au Soleil et à la Lune...*

© Photo Effy Alexakis, Macquarie University.





## LES CYCLES SOLAIRE – LUNAIRE

Une autre forme de Temps peut être pointée par la raison: c'est le grand cycle Solaire comme le cycle Sothiaque qui est déterminé par le fait qu'une révolution solaire se fait en 365 jours et 0,2422 ou pour simplifier: 0,243 jours. Ainsi basée sur une année de 365 jours, le-dit Cycle se régénère tous les 365/0,243, soit 1506 ans, ce sera le retour du jour de l'an au Solstice d'été, ce Cycle se nomme «le Grand Cycle Solaire».

Enfin le «symbole solaire» de notre Temple (et le luminaire de tous les mondes vivants) nous invite, toujours, en relation avec notre planète «Gaïa» (Note Terre-Mère) à prendre en compte une autre notion: La «précession des équinoxes» qui fut bien comprise par les Egyptiens. En témoigne la construction de temples de Satis bâtis en Eléphantine, les temples d'Horus construit sur la colline de Thot, les Temples d'Isis à Dendérath, ce cycle est de 25'960 ans, il sera nommé «la grande Année».

S'agissant de la Grande Année, pour simplifier nous dirons que la précession des équinoxes fait croiser la route du soleil avec l'équateur de la Terre («point vernal») avec un recul de 1° tous les 72 ans dans le champ zodiacal. Ainsi faudrait-il 72 ans x 30, soit 2160 ans, pour reculer d'un signe. Pour l'exemple, selon les données astronomiques, l'Ère du Poisson aurait débutée en -130 avant J-C et verrait sa fin en 2030 après J-C, là commencerait l'Ère du Verseau !

Il conviendra de noter que l'Ère du Poisson, nommée «Ère de César» a vu l'épopée christique se développer sous le symbole même du Poisson: l'évangéliste Luc en sera témoin et porteur du symbole.

Pour parcourir l'écliptique dans sa totalité, c'est-à-dire les douze constellations, le temps serait de 2160 x 12 soit 25'920 ans.

Pour compléter une définition naturelle du découpage temporel de notre espace Terre, de façon classique, que cela soit dans l'hémisphère sud comme au nord au niveau du ± 45° parallèle lorsque le Soleil passe au point vernal, il déterminera un point «Zéro» pour nos saisons, entre le 19 et le 21 mars, ce sera pour l'hémisphère nord le «Printemps», puis l'Été, puis l'Automne enfin l'Hiver et l'inverse pour l'hémisphère sud. Il n'y a pas lieu de préciser plus, mais il nous sera facile de comprendre que les énergies et la lumière associées à ces saisons orchestreront la magnificence de la création sur notre Planète Terre.

De même rappelons qu'un autre effet et non des moindres, sera mis en oeuvre par un autre Symbole: «La Lune» avec son cycle de 28 jours en moyenne.

Là encore, inutile de préciser, ici, toutes les conséquences tant elles sont nombreuses sur notre environnement et même en médecine !

Une juste apposition de la Lune et du Soleil, une Houppes dentelée suggérant 12 fenêtres dans la voûte céleste, chacune d'entre elles évoquant un symbole que tout profane associera à la représentation de l'infini, mais aussi, d'un événement cosmique qui fut à l'origine de tout.

Voici, donc, deux éléments qui interpellent profondément l'Initié. Sans doute a-t-il raison car voilà deux symboles qui lui parlent en profondeur et qui désignent, enfin, quelque chose de «vivant» en un mot le «mouvement».

L'un apporte la lumière et réchauffe la Terre et son absence détermine la nuit, l'autre très peu visible le jour, trône la nuit soulignant des phases que le psychisme humain identifie à diverses situations réglant sa vie de façon quasi intime.

L'un rythmant jour-nuit et ensoleillement de toute la nature selon une judicieuse dilution orchestrée par les saisons, l'autre présidant à la germination. Oui, le couple «Soleil-Lune» nous parle de Vie et de Cycle... de Cycle de vie... et d'alternance. △

G. P.



*Le Temple de Saturne (Templum Saturni ou Aedes Saturni) est un des plus anciens temples romains construits autour du Forum de Rome. En ce lieu, il ne reste que les huit colonnes. Chaque année se déroulaient les Saturnales, durant le mois de décembre, fêtes où les esclaves étaient «libres», exceptionnellement exemptés du devoir de servir. Selon la tradition qui s'est perpétuée, les festivités donnent lieu à des échanges de cadeaux. © Photo N.C., © Wikipedia.*

**La Lune:** Et modeste avec cela !

**Le Soleil:** Pour commencer le 25 décembre: Noël.

**La Lune:** Étant donné que, d'après les récits bibliques de Noël, les troupeaux sont dehors avec leurs bergers, on peut en déduire que la naissance de Jésus ne s'est en tous cas pas située en hiver. Alors pourquoi cette date ?

**Le Soleil:** Au IV<sup>e</sup> siècle, la date du 25 décembre a été choisie comme date pour la fête de Noël, principalement dans le but de la substituer aux fêtes païennes qui étaient d'usage à l'époque, comme la fête de la renaissance du Soleil Invaincu (Sol Invictus), le solstice d'hiver et les Saturnales romaines qui avaient toutes lieu à la période du 25 décembre.

**La Lune:** Les Saturnales qu'est-ce donc ?

**Le Soleil:** Bien avant l'apparition du christianisme, l'époque du solstice d'hiver était déjà une période charnière de l'année, qui regroupait de nombreuses croyances païennes relatives à la fertilité, la maternité, la procréation et l'astronomie. Elles donnaient

donc lieu à de nombreuses manifestations. Ces traditions antiques ont de nombreux points de similitude avec la fête chrétienne.

**La Lune:** Et la fête des Rois, quelle est son origine ?

**Le soleil:** 6 janvier Épiphanie, une fête de la Lumière. À l'origine, L'Épiphanie fait partie du cycle de Noël et tire son fond et son sens des célébrations païennes de la Lumière. En effet, Noël, avant d'être un jour, est d'abord un cycle: celui-ci atteint son apogée au jour marquant le solstice d'hiver, le 22 décembre. Cette nuit du solstice, la plus longue de l'année, annonce le rallongement des jours et par extension la renaissance de la Lumière censée être à l'origine de toutes choses. Puis la célébration se prolonge après le 25 décembre durant un nombre de jours hautement symbolique: 12 jours et 12 nuits. Le nombre 12 représentant entre autres la «Totalité» (12 mois, 12 heures, 12 dieux olympiens, 12 tribus d'Israël, 12 apôtres, etc.). Le cycle prend fin le 6 janvier. C'est à ce moment que les jours commencent à



Épiphanie, une fête du symbole des Rois Mages guidés par la Lumière... © Illustration Anne Fonda.

s'allonger de façon sensible, que la promesse de la nuit solsticielle est tenue. On célèbre alors l'Épiphanie, la manifestation de la Lumière. Le christianisme a repris tout ce fond symbolique en assimilant la Lumière au Christ, puisqu'il est annoncé comme étant «la parole qui éclaire le monde».

**La Lune:** Comment faut-il comprendre ce cycle ?

**Le Soleil:** Pour nous aider, les horaires du lever et du coucher du Soleil nous donnent une réponse intéressante. L'heure du coucher du soleil ne change pas entre le 1er décembre et le 25 décembre. Entre le 25 décembre et le 6 janvier le coucher du Soleil est retardé de 12 minutes entre ces 12 jours. Le lever du Soleil ne change pas pendant 12 jours à partir du 25 décembre.

Dès le 6 janvier le Soleil se lève plus vite et gagne 8 minutes en 12 jours. On peut donc raisonnablement admettre que le cycle de la Lumière est bien la raison du choix de la date des fêtes de Noël. On peut dire que ces fêtes ont été recyclées par la tradition chrétienne.

**La Lune:** Bon d'accord mais cela fait peu: deux fêtes pour prouver que le Soleil fait tout le calendrier.

**Le Soleil:** Mais ce n'est pas tout ! L'Annonciation célébrée le 25 mars, soit 9 mois pile avant Noël par la tradition chrétienne, l'ange Gabriel annonce à Marie son nouveau statut de mère du Fils de Dieu,

et lui explique qu'elle portera un enfant en son sein tout en restant vierge.

**La Lune:** Probablement un jour où Joseph était absent. Mais ceci ne nous regarde pas...

**Le Soleil:** Oui Madame la Lune ! C'est bien de faire de l'esprit et que pensez-vous de toutes ces dates de fêtes qui ont toutes été placées dans mon calendrier pour faire suite aux anciennes fêtes celtiques et païennes ?  
24 juin = St-Jean Le baptiste, proche du solstice d'été. 15 août = L'Assomption de Marie. 1er novembre = La Toussaint. 8 décembre = Immaculée Conception.

**La Lune:** Merci pour la démonstration... Et maintenant pouvez-vous me dire avec toute votre lumière comment sont fixées les dates du mercredi des cendres ? Le jeudi de l'Ascension ? La Pentecôte ? Et enfin la Fête-Dieu ?

**Le soleil:** Aucune idée car ce sont des fêtes de moindre importance.

**La Lune:** Bonjour la mauvaise foi Phébus ! Les fêtes mobiles de notre calendrier sont toutes fixées en fonction de la date de Pâques. Pour commencer, observons ensemble comment la date de Pâques est déterminée chaque année: Pâques, mobile dans notre calendrier actuel, a été fixée, après trois siècles de controverses, par le concile de Nicée en 325. La règle, toujours en usage, est la suivante: Le jour de Pâques est fixé selon un calendrier lunaire. Pâques est défini dans la liturgie catholique comme

le premier dimanche qui suit la première pleine lune de printemps. D'après cette règle, Pâques peut donc occuper, selon les années, trente-cinq positions dans le calendrier, du 22 mars au 25 avril inclus. Ce qui est un peu plus créatif et souple que vos fêtes fixées d'avance chaque année.

**Le Soleil:** 35 positions ! Continuez, vous m'intéressez !

**La Lune:** Et ensuite... Veille des Cendres. 40 jours avant le dimanche des rameaux: le Mardi gras. 39 jours avant le dimanche des rameaux: le Mercredi des Cendres. 40 jours après Pâques: l'Ascension, fête chrétienne, le Jeudi de l'Ascension. Dans la tradition chrétienne, elle marque l'élévation au ciel de Jésus-Christ après sa résurrection et la fin de sa présence sur Terre. Et vous trouvez que ce n'est pas une fête importante.

**Le Soleil:** Soit, je vous l'accorde, mais pourquoi ce chiffre de 40 jours ?

**La Lune:** Le nombre de quarante jours est récurrent dans la Bible: il décrit la période durant laquelle la pluie est tombée lors du déluge de Noé, et celle que Moïse passe sur le Mont Sinaï pour recevoir les Tables de la Loi. Dans les Évangiles synoptiques, la Tentation du Christ au désert dure également quarante jours. Cette durée symbolise un temps d'attente, d'épreuve et d'apprentissage.

**Le Soleil:** La Pentecôte et la Fête-Dieu, vous les oubliez ?

**La Lune:** 50 jours après Pâques: La Pentecôte (cinquantième jour en grec) est une fête chrétienne commémorant la venue du Saint-Esprit, (50 jours après Pâques), sur les Apôtres. 60 jours après Pâques: la Fête-Dieu. Cette fête commémore la présence réelle de Jésus-Christ dans le sacrement de l'Eucharistie, c'est-à-dire sous les espèces (apparences sensibles) du pain et du vin consacrés au cours du sacrifice eucharistique (Messe).

**Le Soleil:** Pourquoi 50 jours, 60 jours ?

**La Lune:** Vous voyez que vous ne savez pas tout... pour ces fêtes il ne faut plus compter en jours mais en semaines. Pour la Pentecôte il s'agit de la placer le septième dimanche après Pâques. Quant à la Fête-Dieu, elle se

règle sur le jeudi qui suit la Trinité, qui est, elle, célébrée le huitième dimanche après Pâques. Vous remarquerez comme mes Fêtes sont plus souples que les vôtres !

**Le Soleil:** Pour le septième dimanche, je peux comprendre que ce chiffre soit juste et parfait, mais pour le huitième ?

**La Lune:** Alors ça, mon Cher, je ne le divulguerais pas, c'est un secret de femme !

**Le soleil:** D'accord je crois que nous pouvons admettre que nous avons un calendrier Luni-Solaire. On partage et c'est bien ainsi. Comme vous le savez, la tradition lors de nos travaux est de poser des questions, parfois même un peu longues. Je vous pose la première ! Dites-moi la Lune, comment est-ce possible que nous nous retrouvions vous et moi de chaque côté du Vénérable Maître en Chaire dans ce Temple ?

**La Lune:** Si l'emblème du SOLEIL, représente le Vénérable Maître en Chaire, dans une Loge, l'emblème de la LUNE représente les deux Surveillant(e)s, qui ainsi que la LUNE reçoit et réfléchit la Lumière du SOLEIL, les deux surveillant(e)s reçoivent et réfléchissent celle du Vénérable Maître en Chaire sur les Frères et les Soeurs de la Loge.

**Le Soleil:** La Lune qui réfléchit !

C'est une bonne nouvelle.

Aucune Lune ne peut réfléchir sans moi.

Car ma Lune, sans mes rayons tes dunes

Brillent comme des enclumes...

Sans rancune !

**La Lune:** Le Soleil qui fait des vers !

Pauvre Soleil ta chaleur ici, il n'y en a aucune.

Comme tu le vois tu as des lacunes.

Et grâce à moi la Lune on peut faire fortune.

Car je suis régulière et sans lacune.

Je te quitte je vais me mettre sur mon trente et une !

(C'est comme si Corneille ressortait de sa tombe et qu'à cet éveil il se mettait à rimer comme un cul de bouteille !) Euh à voir...

**Le Soleil:**...(vexé) Vous devriez vous couvrir la Lune, dans ce lieu nous sommes à couvert... △

Texte original J.-M. K.

Adaptation scénique P. S.